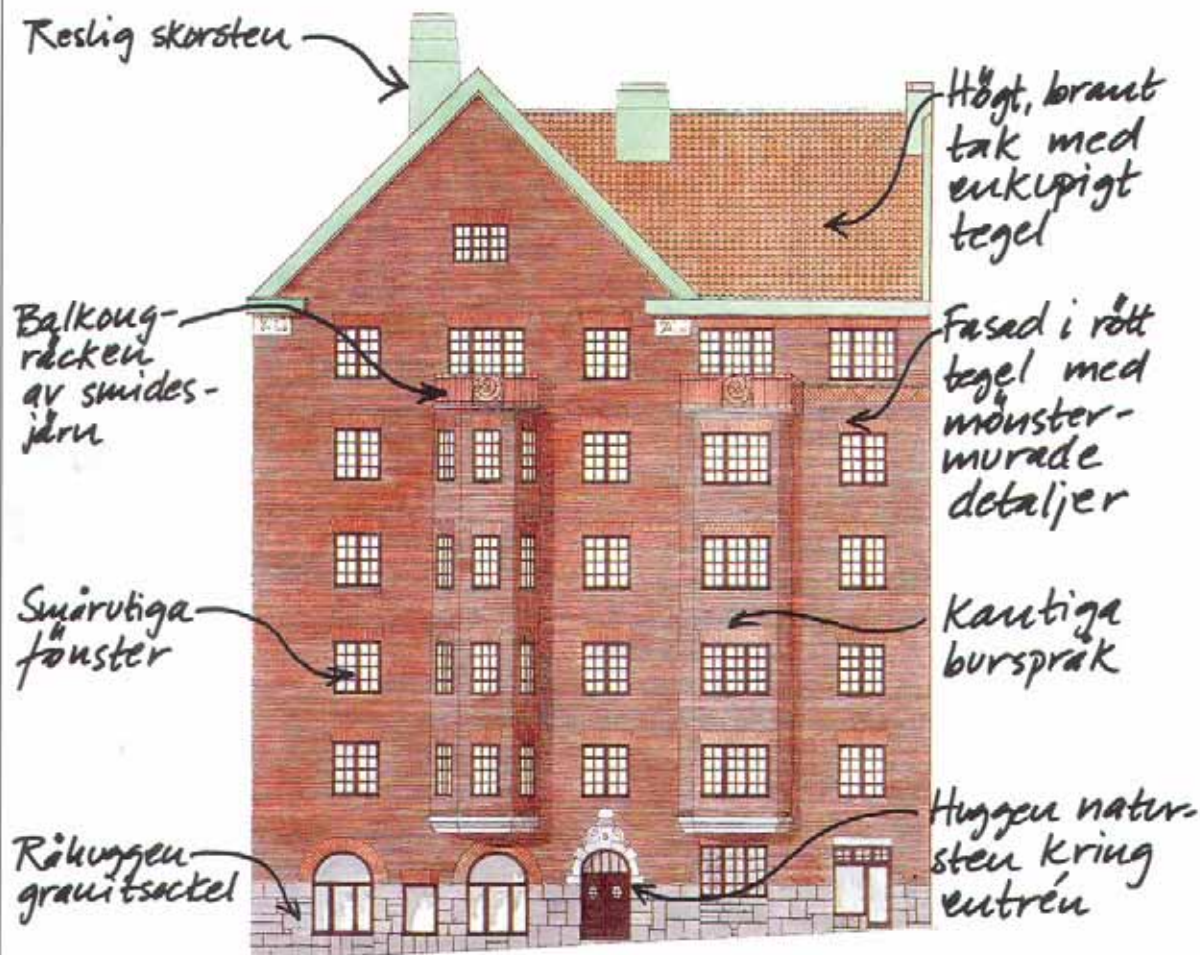


# NATIONALROMANTIK

1910-1920-TAL



Fasaden är helst av hårdbränt fasadtegel med murade fönstervall och mönstermurade partier. I fasaden ingår enstaka block av granit. I exemplet ovan ingår granit under burspråken och takfotlisten förutom i sockeln. Putsade fasader gavs samma uttryck och mörka kulörer som tegelfasader. Det rödgrå genomfärgade puts-

bruket slogs på fasaden till en grov yta. Men putsfasader är också ljusa och då ofta gråvita, gulvita och ljusgrårosa.

Portpartiet har bastant ekport med skulptural omfattning i natursten eller gjuten i konststen och är ej målad. De låga fönstren som sitter i fasadlivet är målade i brutet vitt, brunt eller grågrönt. Detta

är första gången vita fönster förekommer i stadsmiljö.

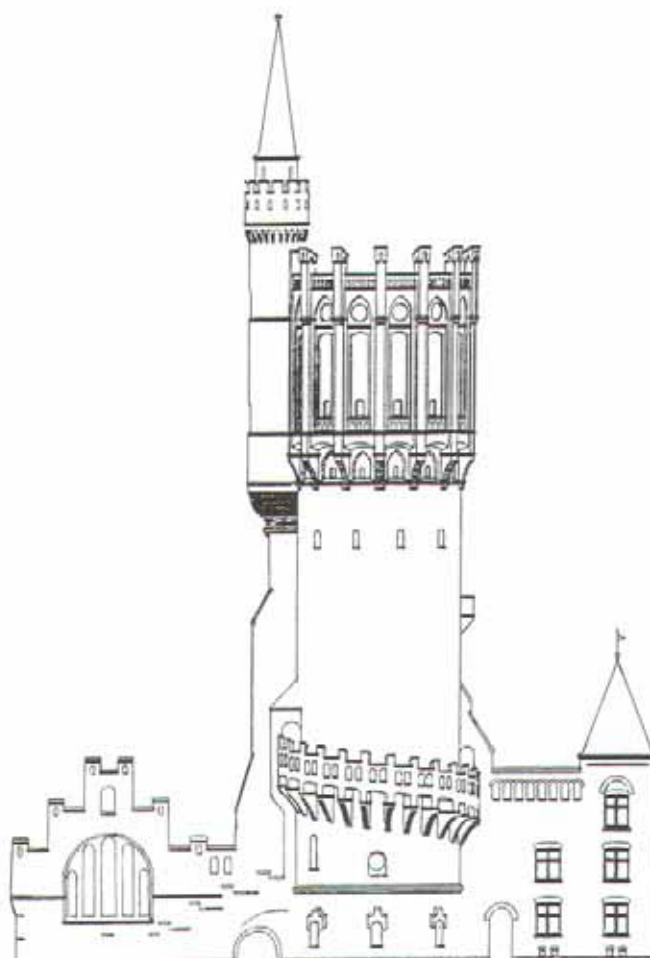
Taket är ofta belagt med tegel. Beslag i anslutning till taket är av kopparplåt som ärgar. Också på skorstenar och till stuprör används koppar men även svart- eller rödmålade plåt. Smidesjärn i balkongräcken och ankarlut är svart som oljebränt järn.

Kring sekelskiftet kommer en reaktion mot det stela stadsbyggnadsmönstret som 1874 års byggnadsstadga representerade. Man söker en större omväxling och variation i gaturum och platsbildningar genom att anpassa gatusträckningen till terrängen. Det nya idealet gör det möjligt att utnyttja kuperad terräng på ett friare sätt än tidigare, främst i villaområden och storgårdskvarter.

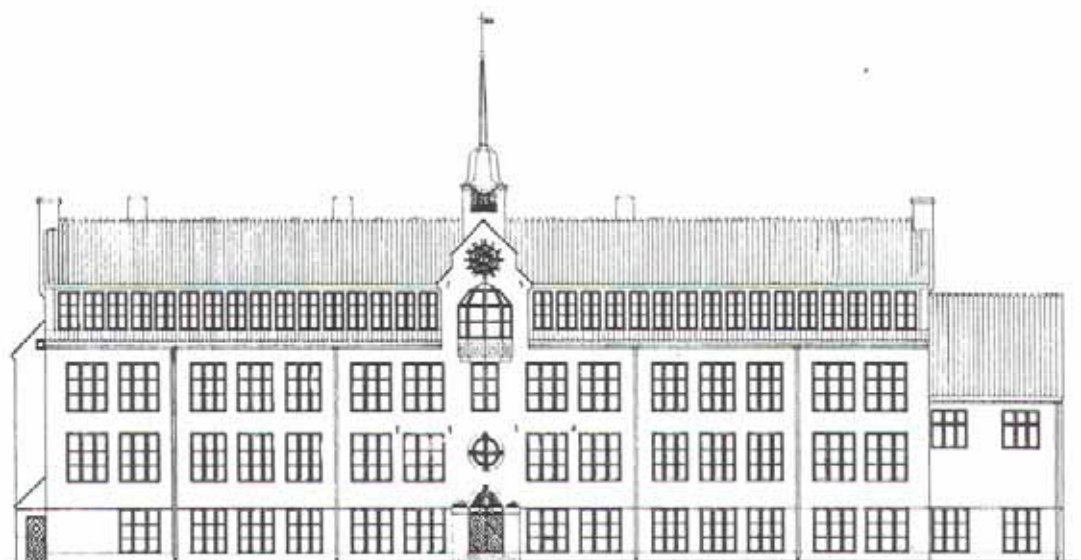
Arkitekturstilen söker sina förebilder i äldre svensk arkitektur, påverkad av liknande idéströmningar i Europa, framför allt England och Tyskland. Lokala material och byggnadsätt betonas. Husen får tunga och slutna fasader av mörkt tegel, höga takfall och småspröjsade fönster med vitmålade bågar.

Med järnvägarna hade transporten förenklats och inlands-tegelbruken får därmed en vidare marknad. Även äkta sten blir ett omtyckt material och bidrar till den moderna stenindustrins genombrott.

Under det tidiga 1900-talet förekommer både jugend och nationalromantik. Stildrag från de båda stilarna används ofta i samma fasad.

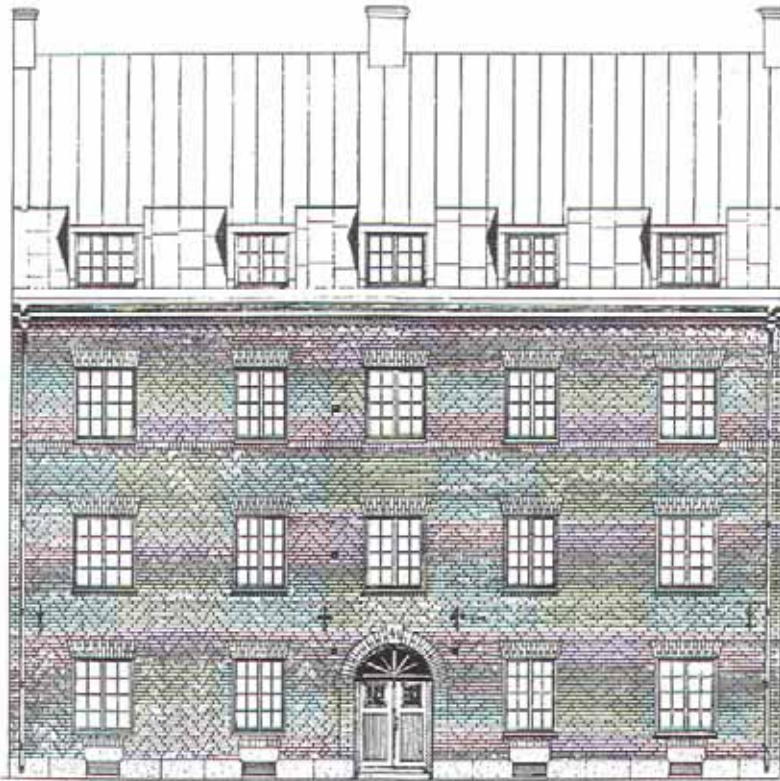


*Vattentorn. Det sena 1800-talet karakteriseras av att man använde stilelement från olika tidsperioder. De tekniska verken kläddes ofta i medeltidsdräkt.*



*Skolbyggnad.*





Takfallet är högt och ofta brutet. Den inredda vindsvåningen har kuporna i takytan och är inklädda med kopparplåt.

Fasaden är omsorgsfullt murad i tegel och ger ett sluter intryck, vilket förstärks av de smårutade fönstren, satta i liv med fasaden.



Ankarlut och ventilgaller utformas som fasadutsmyckning.



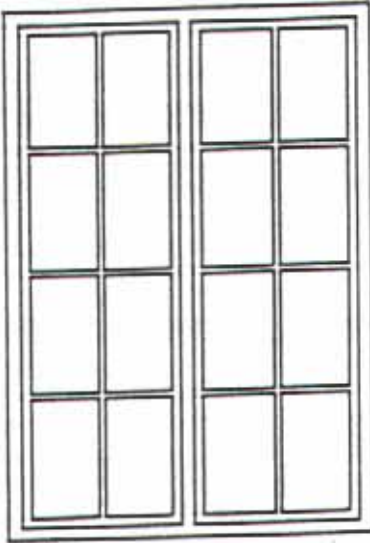
Profilerad ekport med skulptural omfattning.



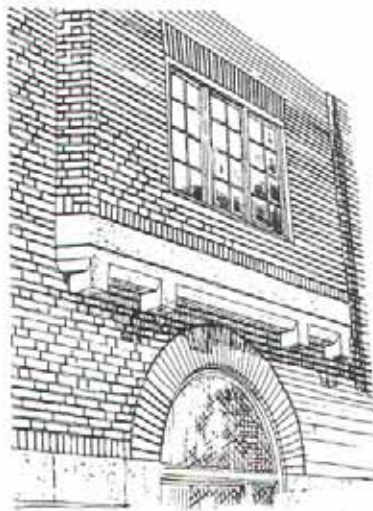
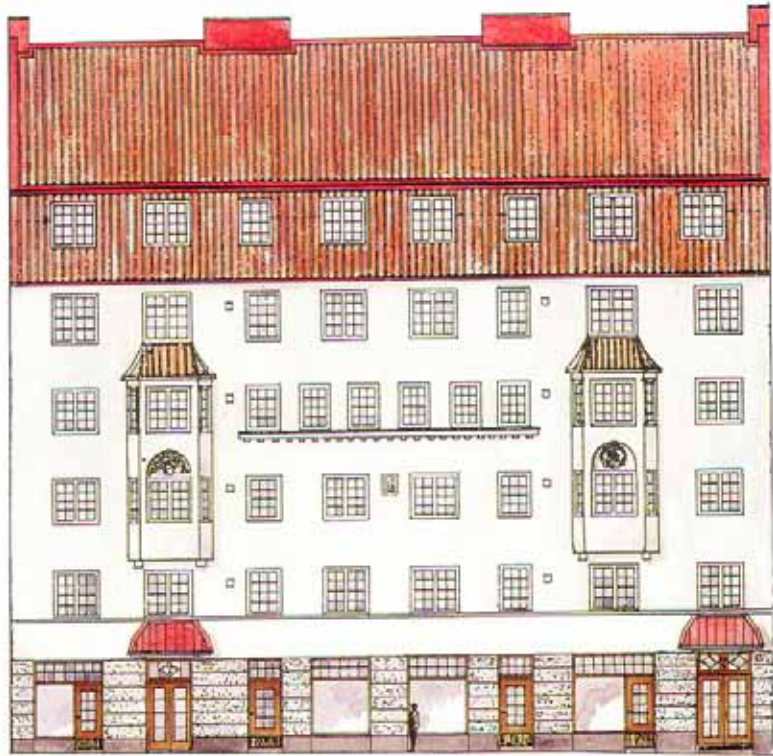
Entrépartierna är ofta utförda i konstfullt huggen natursten eller puts i rustik omfattning, entrédörren ofta i ek.



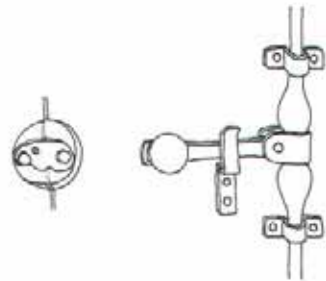
Putsade eller slammade fasader förekommer också. Putsen genomfärgas för att likna tegel eller färgsätts svagt med pigment eller krossat tegel eller kakel.



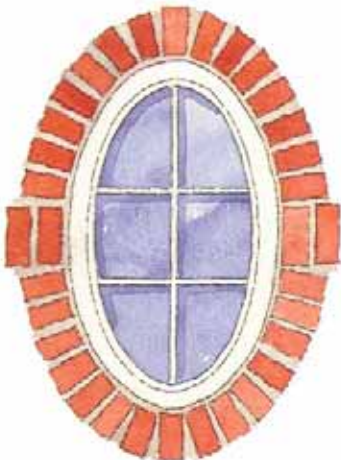
Fönstren sitter i liv med fasaden och har vitmålade bågar. De vitmålade bågarerna är en nyhet för perioden.



Burspråk med fönster.



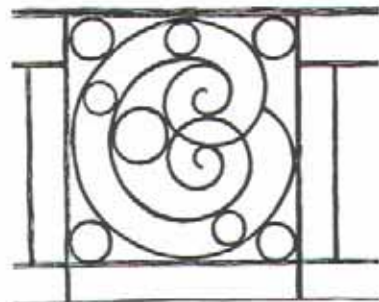
Till vänster kopplingsbeslag till dubbelkopplat fönster. Till höger öppningsbeslag - "spanjolett".



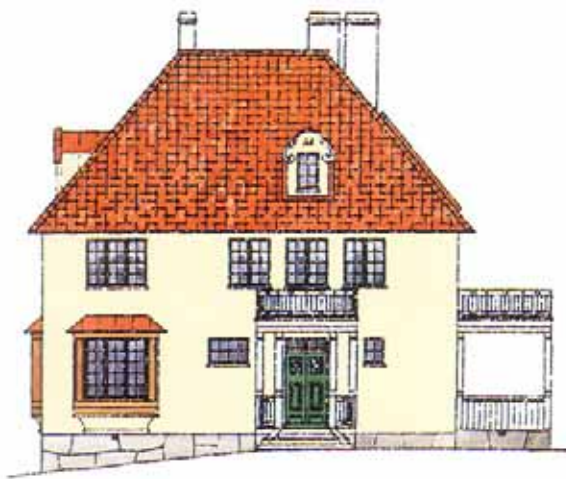
Tegelomfattning till ovals fönster.



Hörnjärn till fönster.



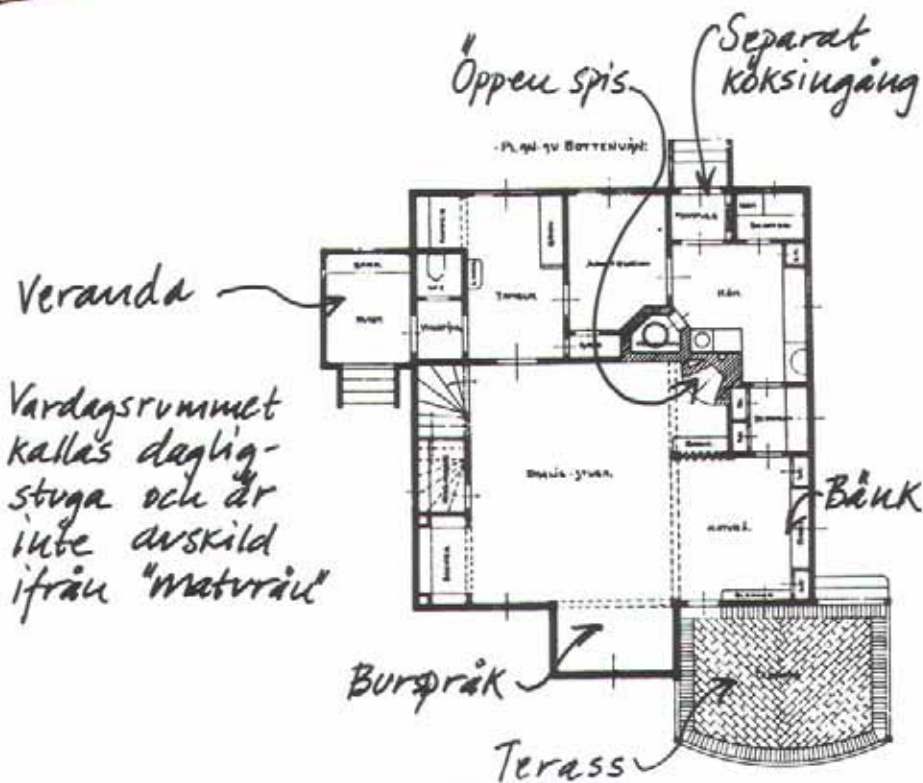
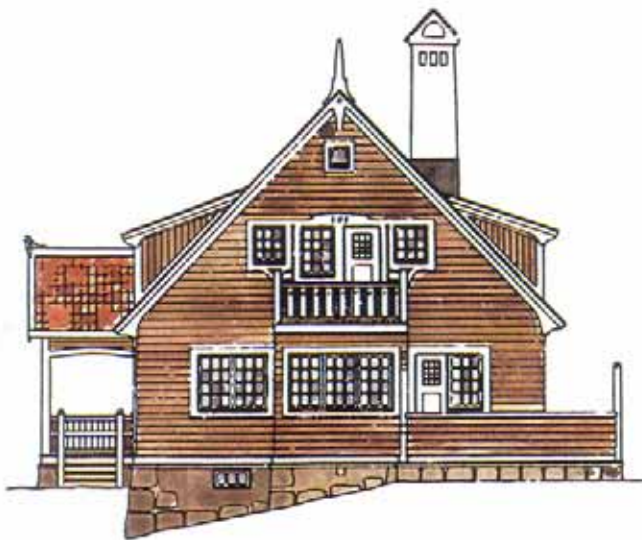
Balkongfront i smidesjärn.



För villabebyggelsen spelade Carl Larssons "Ett hem" och samlingsverket Svenska Allmogehem en stor roll som förebild och idé-spridare.

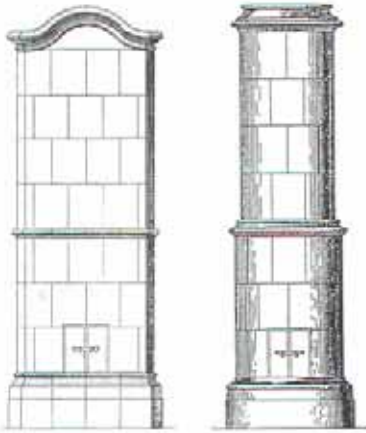
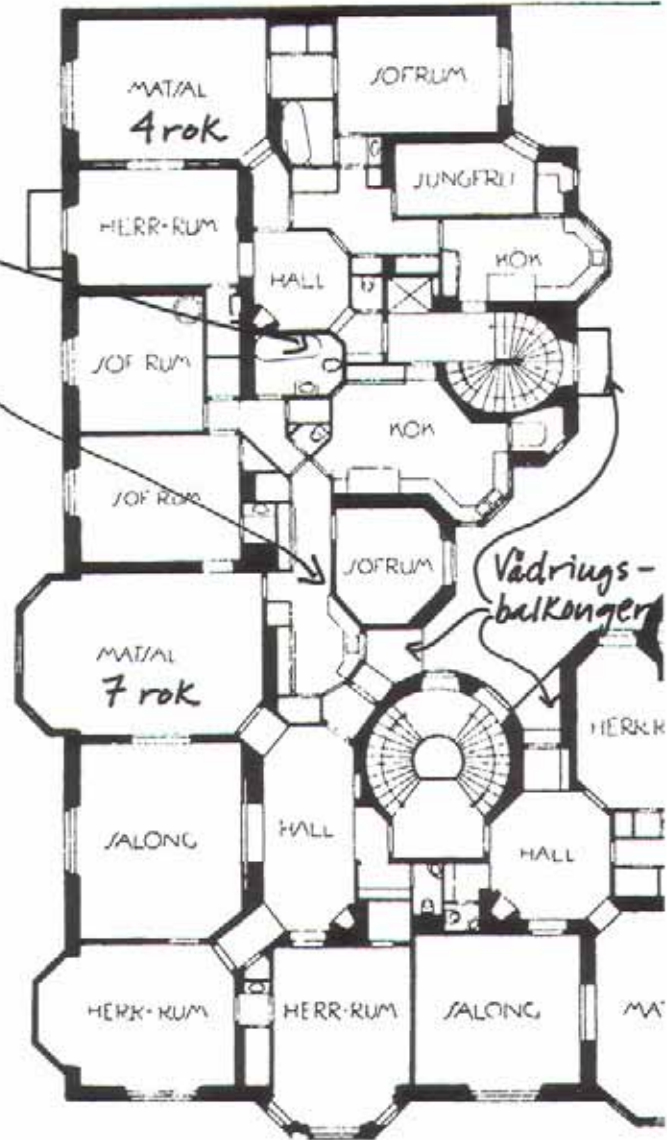
Planlösningen i villorna skiljer sig på ett grundläggande sätt från tidigare epokers. Rummen är asymmetriskt placerade och formen mer "organisk".

Putsade villor är ljusa, gråvita, vita eller blekt gula. Träpanelade villor är mörka, rödfärgade eller tjärbruna ibland med vitmålade lister. Ytterdörrar och fönster kan vara vita eller kraftigt kulörta, bruna eller gröna.





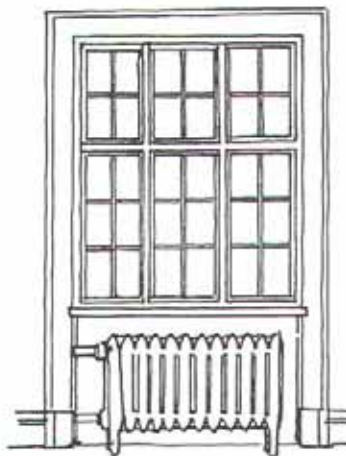
Toaletter, badrum,  
serveringsgång och  
garderober förläggs  
i husets mitt



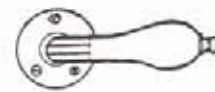
Kakelugnarna är 1700-talsinspirerade  
slåta, ljus, ofta vita.



Listverk och snickerier fick enklare pro-  
filer än vad som tidigare förekommit.



Centralvärme och gjutjärnsradiatorer  
var en nyhet men kakelugnarna var  
fortfarande vanliga. Ibland installera-  
des både och.



Dörrtrycke och läs.